

602.000 huishoudens (TNO)



Energiearmoede neemt drastisch toe na stopzetten overheidssteun in Nederland. Het aantal Nederlandse huishoudens dat in energiearmoede leeft, is vorig jaar stevig toegenomen.

Geschat wordt dat ruim meer dan een half miljoen huishoudens kampten met de combinatie van een laag inkomen en een hoge energierekening, vaak omdat hun huis slecht is geïsoleerd.

Er kwamen in 2024 bijna 180.000 huishoudens bij die te maken hadden met energiearmoede. Het totaal steeg hiermee naar circa 602.000 huishoudens - oftewel 7 % van alle huishoudens in Nederland. Dat blijkt uit een voorlopige schatting van onderzoeksinstituut TNO en statistiekbureau CBS.

De stijging wordt vooral verklaard door het wegvallen van financiële steunmaatregelen, blijkt uit hun analyse. Zoals de energietoeslag voor mensen met een laag inkomen, en het prijsplafond voor gas en stroom waarbij mensen met een hoge energierekening een tegemoetkoming kregen van de overheid.

Dat terwijl de gemiddelde energiekosten het hoogst zijn sinds 2019. Dat geldt voor zowel alle huishoudens (171 euro per maand), als voor specifiek de groep energiearme huishoudens (184 euro per maand).

Wat is energiearmoede?

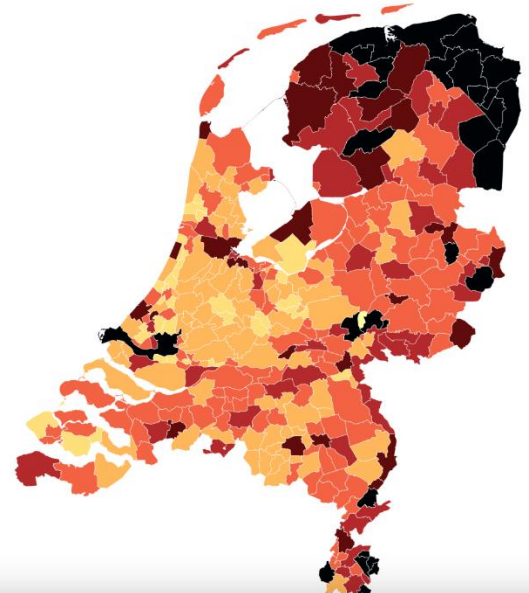
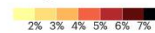
Huishoudens leven in energiearmoede als ze zowel een laag inkomen als een hoge energierekening hebben. Zij hebben een woning waarvan de stookkosten hoog liggen door slechte isolatie, en waar er geen energie wordt opgewekt met behulp van zonnepanelen.

Relatief veel mensen met lagere inkomens wonen in verouderde, lastig te verwarmen woningen. Zij worden zo extra hard worden getroffen wanneer energieprijzen stijgen. Het gaat in veel gevallen om alleenstaanden die leven van een pensioen of uitkering. Zij wonen in het

gros van de gevallen in een huurwoning van een woningcorporatie. Energiearmoede concentreert zich met name in een aantal grotere steden, en in de regio's **Noordoost Groningen** en Zuid-Limburg. Met uitschieters in de gemeenten Heerlen, Vaals, Enschede, Almelo en Rotterdam.

Energiearmoede per gemeente

Percentage huishoudens met een laag inkomen en een hoge energierekening in energetisch zeer slechte woningen



1 miljoen huishoudens lopen risico

Daarbovenop is er een nog veel grotere groep Nederlanders die ook het risico loopt op energiearmoede. Deze risicogroep wordt de TNO en het CBS geschat op circa 1 miljoen, oftewel bijna 13 % van alle Nederlandse huishoudens.

Deze 'risicohuishoudens' hebben vaker een koopwoning, maar zijn toch kwetsbaar voor energiearmoede bij hoge energieprijzen. Dat komt omdat ze een laag- of middeninkomen hebben, terwijl hun woning slecht geïsoleerd is (energielabel D of lager).

Verborgen armoede

Daarnaast bestaat er ook veel 'verborgene' energiearmoede. Dat zijn gezinnen en eenpersoonshuishoudens die bewust veel minder energie gebruiken omdat zij anders hun energierekening niet kunnen betalen. Deze 'onderconsumptie' blijkt uit het feit dat deze huishoudens minder energie gebruiken dan mag worden verwacht op basis van de grootte van hun woning en het aantal bewoners.

TNO en het CBS onderzoeken sinds 2019 hoe energiearmoede zich heeft ontwikkeld. Waar aanvankelijk nog een geleidelijke daling zichtbaar was in het aandeel energiearme huishoudens, met name dankzij compensatiemaatregelen, schiet dit percentage weer terug omhoog nu die steun is weggefallen. Het aandeel energiearmoede in 2025 kan nog hoger of lager uitvallen zodra meer individuele gegevens over energieverbruik zijn verzameld. Het definitieve cijfer volgt veertien maanden na afloop van een verslagjaar.



Tijdelijk Noodfonds Energie (is niet meer actueel, komt misschien weer in 2026?)

In het onderzoek is ook geen rekening gehouden met het Tijdelijk Noodfonds Energie. Die regeling is in het leven geroepen om huishoudens te helpen die moeite hebben met het betalen van hun energierekening. Geopend tussen 22 en 28 april 2025.

Afgelopen weekend werd duidelijk dat tot dusver ruim 100.000 aanvragen uit dit fonds zijn toegekend. 224.000 huishoudens hebben in april zo'n aanvraag kunnen doen, voordat het loket na een week alweer sloot vanwege het hoge aantal aanvragen. Huishoudens die aan de voorwaarden voldoen, kregen gemiddeld zo'n 80 euro per maand voor een periode van zes maanden.

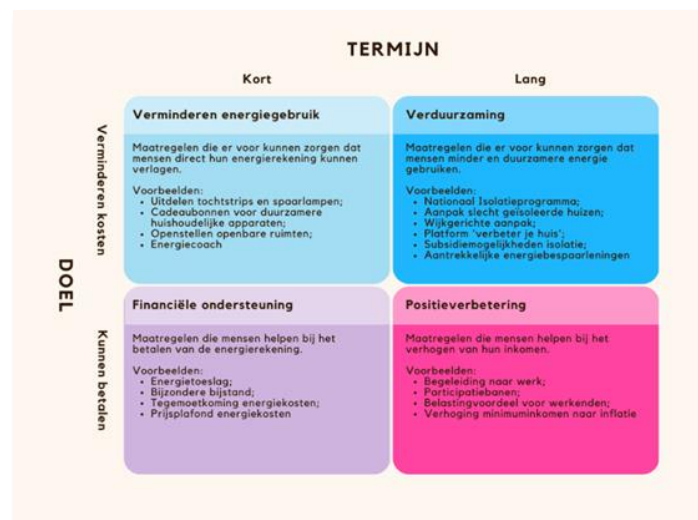
Voor 2026 zijn er plannen voor een nieuw, meer structureel fonds, het Energiefonds 2026–2032, dat mogelijk gefinancierd wordt met middelen uit het Europese Social Climate Fund (SCF).

Energietransitie

Naast het feit dat deze huishoudens moeite hebben om de stijgende energieprijzen te betalen, kunnen zij ook minder goed meedoen in de energietransitie. Ongeveer 75% van de huishoudens met energiearmoede woont in een corporatiewoning, blijkt uit onderzoek van TNO. Dit betekent dat zij nauwelijks invloed hebben op de verduurzaming van hun woning. Deze huishoudens, die juist zouden kunnen profiteren van een zuiniger, geïsoleerd huis, of een huis dat niet verwarmd wordt door steeds duurder gas, vallen dus eerder buiten de boot.

Afwegingsmodel en best practices

Er zijn verschillende maatregelen om energiearmoede aan te pakken, op korte en lange termijn. Deze dienen verschillende doelen. Onderstaand afwegingsmodel maakt inzichtelijk welke aanpak helpt voor welk doel. afwegingsmodel verder toe en geeft tips voor effectieve aanpakken.



Hulp nodig?

Gemeentelijke hulp via SPUK-regeling

- Gemeenten ontvangen specifieke uitkeringen (SPUK) van het Rijk om huishoudens met energiearmoede te ondersteunen.
- Totaal meer dan € 300 miljoen is beschikbaar gesteld.
Hulp kan bestaan uit:
- Energiebesparende maatregelen zoals isolatie, tochtstrips, ledlampen.
- Advies via energiecoaches.
- Kleine technische ingrepen voor huur- en koopwoningen.

Landelijk energiefonds (2026)

- In 2025 is er groen licht gegeven voor een energiefonds dat kwetsbare huishoudens helpt met hoge energieprijzen.
- Dit fonds is bedoeld voor kortetermijnsteun en wordt mede gefinancierd door de energiesector.
- Aanvragen kunnen via een centrale regeling of via gemeenten lopen (details volgen nog). Verlengd noodfonds energierekening
- Het kabinet wil het noodfonds verlengen voor 2026, met jaarlijks € 60 miljoen beschikbaar.
- Gericht op huishoudens met laag inkomen en hoge energierekening.
- De energiesector draagt in 2025 € 10 miljoen bij.
- Aanmeldprocedure wordt nog bekendgemaakt.

Wat als je geen directe steun krijgt?

- Lokale initiatieven zoals energiecoöperaties kunnen helpen met collectieve inkoop of advies.
- Sommige woningcorporaties bieden energiebesparende maatregelen aan huurders.
- Schuldhulpverlening en sociaal werk kunnen ondersteuning bieden bij financiële problemen door energiearmoede.

Energiehulporganisaties en sociale initiatieven

- Energiecoaches en energie-fixers worden vaak ingezet door de gemeente Oldambt, lokale stichtingen of woningcorporaties.
Ze helpen met:
- Energieadvies op maat
- Installatie van besparende middelen (tochtstrips, ledlampen, radiatorfolie)
Voorbeelden:
- Stichting Energiebank Nederland: biedt gratis energieadvies en producten aan mensen met een laag inkomen.
- Woonbond en Milieu Centraal: geven voorlichting en tools voor huurders en woningeigenaren.

Energiecoöperaties en burgercollectieven

- Lokale energiecoöperaties zoals Grunneger Power, Energie VanOns, of Buurtwarmte organiseren collectieve inkoop, zonnepanelenacties en buurtgerichte energiebesparing.
- Ze bieden:
- Collectieve oplossingen voor isolatie of warmtenetten
- Workshops en voorlichting over energieverbruik
- Soms ook hulp bij financiering of subsidies

Schuldhulpverlening en welzijnsorganisaties

- Humanitas, Leger des Heils, SchulHulpMaatje, Stichting Leergeld, en lokale welzijnsorganisaties bieden:
- Budgetcoaching
- Hulp bij aanvragen van toeslagen of gemeentelijke regelingen

Bronnen: RTL nieuws – SchuldHulpMaatje – Rijksoverheid nieuws - <https://www.gemeente-oldambt.nl/verduurzamen> - <https://regionaalenergieloket.nl/oldambt>